

PODLASKIE AGRO

ISSN 1896-8260

CZERWIEC 2017



JAK DBAĆ O CIEŁĘTA

OMACNICA PROSOWIANKA

MLECZNY DZIEŃ DZIECKA

ODWIEDZAMY KOSTRY LITWĘ



AGRO-SZCZUKA

Specjalistyczny serwis wszystkich maszyn MERLO, diagnostyka komputerowa, naprawy gwarancyjne i pogwarancyjne, dostępność części do wszystkich roczników.



MERLO
POLSKA



Autoryzowany diler w woj. podlaskim i warmińsko-mazurskim.

ul. Podmiejska 11, 19-300 Elk

tel.: 87 520 03 11

kom.: 698 775 455

www.agroszczuka.pl

ZWALCZANIE OMACNICY PROSOWIANKI

ĆMA BUSZUJĄCA W KUKURYDZY

W Polsce najważniejszym gospodarczo szkodnikiem kukurydzy jest omacnica prosowianka (*Ostrinia nubilalis*). Dlatego w tym artykule przybliżę najważniejsze zagadnienia dotyczące zwalczania chemicznego i biologicznego omacnicy. Natomiast metody agrotechniczne omówię jesienią, po zbiorach kukurydzy. Zatem ruszajmy w pole.



Motyl (ćma) omacnicy prosowianki na dolnej stronie liścia kukurydzy.

Punktem wyjścia jest ustalenie terminu wylotu motyli omacnicy z miejsc zimowania. Szkodnik ten zimuje w po-

nieregularne (z powodu zmieniającej się pogody) i mogą trwać w danym rejonie od kilku do kilkunastu dni (lub dłużej!). Naloty ciem mogą być monitorowane za pomocą pułapek świetlnych lub feromonowych, które należy uruchomić w 1-2 dekadzie czerwca. Pułapki świetlne tzw. samolówki trzeba kontrolować codziennie rano (można je uzupełnić o pułapki feromonowe – tu jedna uwaga: nie wszystkie, które można kupić będą równie skutecznie wabiły samce omacnicy). Wg mnie monitoring powinien opierać się na odławianiu motyli w pułapkach świetlnych. Samolówki można wykonać we własnym zakresie lub zakupić gotowe urządzenia.

Nalotujące na plantacje kukurydzy ćmy składają jaja w złożach po kilkanaście sztuk na dolnej stronie liści. Świeżo złożone jaja są białawe, dachówkowato nachodzą na siebie (widać to pod lupą) i są zalane kleistą substancją.

Wiedząc, dzięki pułapkom lub obserwacjom, że omacnica naleciała na pola, trzeba po kilku dniach systematycznie zacząć przeglądać rośliny i spróbować znaleźć złoża jaj. Po znalezieniu trzeba je oznaczyć i codziennie obserwować, aby uzyskać informację o terminie wylęgu gąsienic omacnicy.

Bardzo trudno jest znaleźć złoża jaj omacnicy na roślinach kukurydzy. Najlepiej rozpocząć poszukiwania w godzinach popołudniowych lub w pochmurny dzień, aby nie oślepiła nas światło słoneczne.

Warto mieć ze sobą lupę, gdyż łatwo o pomyłkę. W tym czasie na liściach kukurydzy znajdziemy złoża jaj biedronek, kolonie małych mszyc, pasożytowane mszyce, białe plamy na liściach itp. Nie mając doświadczenia, niektóre z nich można pomylić ze złożami jaj omacnicy.

Po kilku dniach jaja ciemnieją i pod lupą widać w nich zarys gąsienicy z bardzo wyraźną czarną główką.

Ilość składanych jaj może zostać zakłóconą przez opady deszczu (wtedy jaj jest mniej), a ich normalne tempo dojrzewania zostaje wydłużone (np. przez chłodne noce) lub przyspieszone przez upały. Nie ma tu gotowej recepty. Jeśli chcemy skutecznie walczyć z omacnicą to nie możemy działać rutynowo.

Wylęg gąsienic nastąpi zwykle za 1-2 dni od fazy widocznej na zdjęciu nr 4. Niestety, ale jest bardzo trudno później znaleźć gąsienice omacnicy na roślinach, gdyż są bardzo małe i ruchliwe. Mogą chować się w zakamarkach rośliny.

Za pomocą zabiegów insektycydowych zwalczamy młode gąsienice omacnicy, które żerują na powierzchni rośliny lub próbują się wgrzać do tkanek.

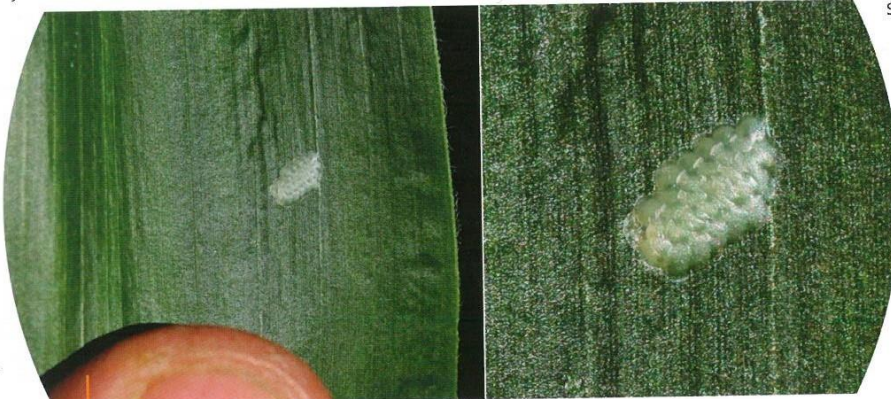
Gąsienice wylęgają się w różnych terminach, dlatego jeden zabieg nigdy nie zwalczy całej populacji szkodnika.



Pułapka świetlna do odławiania i monitoringu naltów ciem omacnicy.

staci gąsienicy, którą wszyscy plantatorzy kukurydzy doskonale znają i w czerwcu lub lipcu, po krótkiej fazie poczwarki, nalatuje na plantacje kukurydzy jako ćma (motyl nocny), aby tam złożyć jaja.

Naloty omacnicy na plantacje są często



Świeżo złożone jaja omacnicy na dolnej stronie liścia kukurydzy (widok rzeczywisty – po lewej i w powiększeniu). Wymiary złoża: 3x5 mm.

Wybór terminu zabiegu chemicznego nie może być przypadkowy lub oparty tylko o fazy rozwojowe kukurydzy. Priorytetem w walce chemicznej z omacnicą powinno być zabicie jak największej ilości młodych gąsienic w fazie L1 lub L2. Opóźniając zabieg ryzykujemy, że część gąsienic może wgrzyźć się do rośliny, ale z drugiej strony – mniej będzie jaj, z których po zabiegu wylęgną się gąsienice.

Do zwalczania gąsienic omacnicy powinno się używać znacznie większych ilości wody, niż w przypadku niższych upraw, jeśli chcemy, aby ciecz robocza dotarła do wszystkich części wysokiego łanu, gdzie żerują gąsienice.



Kilkudniowe złoża jaj omacnicy – tuż przed wylęgiem gąsienic.

- w terminie stwierdzonego licznego wylęgu (na podstawie obserwacji złożeń jaj)
- kiedy masowo wylęgają się gąsienice (zwykle 2-3 dekada lipca) – odstęp pomiędzy terminami może wynosić 7-10 dni.

Warto również pamiętać o optymalnych temperaturach działania insektycydów:

- do 20°C pyretroid (lambda-cyhalotryna)
- niezależnie od temperatury (tia-chlopyrd + deltametryna, indoksakarb, metoksyfenozyd).

Opryskiwacz, który umożliwi wykonanie zabiegu przeciwko gąsienicom omacnicy powinien mieć przynajmniej 1,4 m prześwitu pomiędzy osią a podłożem i możliwość uniesienia

lanc na kilkadziesiąt centymetrów ponad łan kukurydzy.

Do walki biologicznej z omacnicą prosowianką powszechnie używa się od wielu

lat z dobrym skutkiem kruszynka (*Trichogramma* spp.), który jest drobną błonkówką i pasożytuje jaja omacnicy prosowianki. Na plantacje jest wprowadzany w postaci poczwerek w jajach gospodarza.

W praktyce zawieszki z kruszynkiem należy wyłożyć jak najszybciej po stwierdzeniu nalotu pierwszych motyli omacnicy na plantację. Ewentualną drugą introdukcję wykonuje się 7-10 dni później, ale w tym temacie należy ściśle przestrzegać zaleceń producenta, gdyż biopreparaty z kruszynkiem mogą się znacznie od siebie różnić dawką i stopniem zaawansowania rozwoju poczwerek kruszynka w preparatach.

Poprzez wprowadzenie na plantację kruszynka w dużych ilościach rozpoczynamy jakby jego hodowlę, gdyż po 10-14 dniach od złożenia jaj do jaj omacnicy wylęga się następne pokolenie tych pożytecznych błonkówek i prawie natychmiast (po wcześniejszej kopulacji) przystępuje do poszukiwania kolejnych jaj omacnicy, które mogłyby spasożytować.

DR ADAM MAJEWSKI
AGROSERVICE KUKURYDZA
KWS POLSKA



Te gąsienice i trochę starsze (stadium L1 i L2) trzeba zwalczać chemicznie, zanim wgrzyzą się do tkanek rośliny. Na zdjęciu: gąsienica w porównaniu do główki zapałki.

- Zabieg zbyt wczesny: – większość szkodnika będzie jeszcze w postaci jaj. Stanowczo nie polecany, gdyż jest najmniej skuteczny.
- Zabieg zbyt późny: niektóre gąsienice wgrzyzą się głęboko do tkanek rośliny i mogą być poza zasięgiem działania pestycydu.
- Termin optymalny: jeden zabieg na kilka dni po masowym wylęgu gąsienic lub wykonanie dwóch aplikacji różnych insektycydów w terminach:

Wewnątrz zawieszki znajdują się poczwarki kruszynka w jajach skośnika zbożowiaczka. Zawieszki z kruszynkiem zakładamy na najwyższy rozwinięty liść kukurydzy.

